



# Zpravodaj

## Leštinky



Číslo 100

strana 1

Únor 2014

Informační zpravodaj OÚ Leštinka, Leštinka 30, 539 73 Skuteč

### Zpráva o bezpečnostní situaci na Skutečsku za rok 2013

Proti roku 2012 nedochází na našem území k žádnému výraznému nárůstu trestné činnosti, při celkovém počtu spáchaných trestných činů 233 a objasněnosti 137 skutků činí objasněnost v teritoriu OOP Skuteč 58,8 %. Tradičně převládá majetková kriminalita. V loňském roce PČR prošetřovala 109 případů, z nichž bylo 41 případů krádeží vloupáním, v 19 případech se zabývala násilnou kriminalitou. Ve zkráceném přípravném řízení pachatelům sdělila podezření v 68 případech.

K nejzávažnějším případům, prošetřovaným v roce 2013 v teritoriu OOP Skuteč, se řadí dva násilné útoky, kvalifikované jako pokus vraždy. V prvním případě v červnu 2013 se jednalo o vzájemné napadení dvou mladíků před restaurací v Luži, ve druhém případě v srpnu 2013 spor mezi otcem a synem v místní části obce Perálec. V obou případech už byly vyneseny odsuzující rozsudky. Oba skutky jsou pro náš region spíše výjimečné, podobný případ zde již několik let nebyl zaznamenán.

K závažnému případu došlo i v květnu 2013 na benzinové čerpací stanici v Proseči, kde maskovaný pachatel se zbraní přepadl obsluhu čerpací stanice a pod pohrůžkou použití zbraně si vynutil vydání finanční hotovosti a cigaret. Díky všímavému svědkovi a rychlému pátrání policejních hlídek v širokém okolí se podařilo ve velmi krátké době zadržet pachatele loupežného přepadení i se svým komplicem.

U případů spadajících do domácího násilí PČR zasahovala ve 34 případech. Podle § 44 zákona o Policii ČR z místa bydliště vykázala násilníky v 5-ti případech, z toho 3 muže a opakovaně 2x jednu ženu. Vykázání se provádí z rozhodnutí Policie ČR na dobu 10 dní a dobu může soud na žádost ohrožené osoby prodloužit až na jeden rok.

V roce 2013 bylo řešeno celkem 28 řidičů za jízdu pod vlivem alkoholu, což je o 11 více než v roce 2012, 16 řidičům bylo naměřeno přes jedno promile alkoholu. Další dva řidiče přistihli při řízení pod vlivem drog, v roce předchozím pouze jednoho. S dohledem nad těmito řidiči pomáhá PČR i Městská policie Skuteč, která jim v loňském roce několik zjištěných hříšníků předala.

V boji proti zneužívání návykových látek provádí PČR kontrolní akce na dodržování zákazu podávání alkoholu nezletilým osobám. V roce 2013 zkontrolovali desítky restaurací. Většina z nich dopadla dobře, nachytali bohužel i několik dětí, kterým dospělá osoba poskytla alkohol. V případě fyzických osob, které alkohol podávají, hrozí několikatisícová pokuta, v případě provozovatelů restaurací hrozí pokuty v řádech desetitisíců.

PČR provádí i namátkové kontroly rekreačních objektů v chatových oblastech, dále i několik besed, zejména s dětmi v předškolním věku.

Personální situace na oddělení Skuteč se příchodem dvou nových kolegů v první polovině roku 2013 stabilizovala, celkový počet sloužících policistů je 15. K dispozici mají dvě vozidla Škoda Octavia Combi v barevném provedení Policie ČR. Kromě policistů z OOP Skuteč do našeho okolí zajíždí i kolegové z dopravní policie Chrudim a z dopravní policie krajského ředitelství Pardubice. S kontrolami chatových oblastí nebo při závažnějším narušení veřejného pořádku vypomáhají kolegové se služebními psy z krajského ředitelství. S kriminalitou pak kolegové ze Služby kriminální policie a vyšetřování Chrudim.

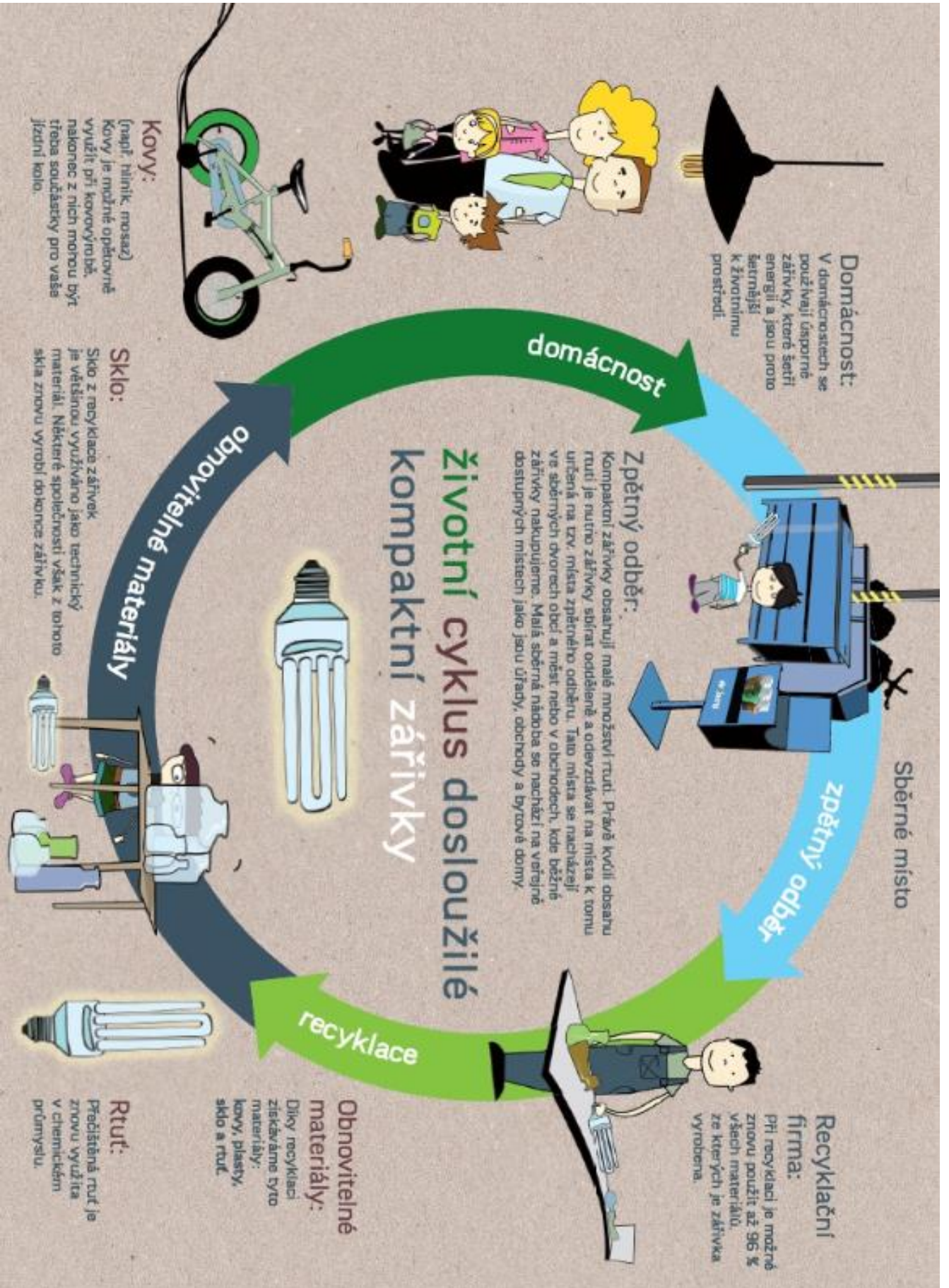
## Pátrání po předcích - jak na to

V současnosti se čím dál více zvedá zájem o poznání vlastních předků a touha moci se pochlubit stromem svého rodu. Genealogie aneb rodopis je pomocná věda historická, která zkoumá vztahy mezi lidskými jedinci, vyplývající z jejich společného rodového původu. Zabývá se buď studiem jednotlivých osobností, nebo sledováním proměn jednotlivých druhů vztahů. Soukromý zájem v této oblasti bývá označován jako rodopis.

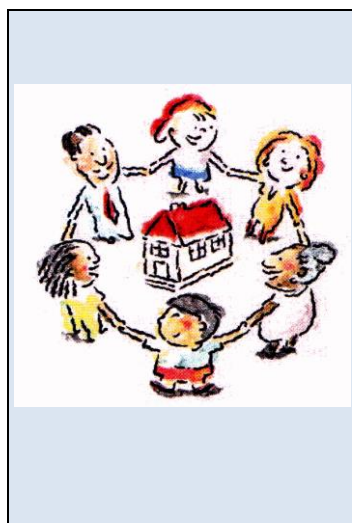
Kde začít při pátrání po svých předcích? Doma, kde určitě máte staré rodné listy atd., nebo se zeptat prarodičů, kdo byli jejich rodiče, kdy a kde se narodili či se vzali. Zcela jistě se tak dostanete na počátek 20. stol. V případě Leštinky vám pátrání usnadní pečlivost starostů z let 1890 – 1945, kteří poctivě vedli matriku obyvatel usedlých. Podle jednotlivých čísel popisných zjistíte, kdo a kdy zde žil - včetně veškerých údajů, které budete potřebovat pro další pátrání (Státní okresní archiv v Chrudimi, Archiv obce Leštinka I, kniha číslo 1). Abyste mohli pokročit dále ve svém pátrání, budete se muset vydat za matrikami, jež jsou uloženy ve Státním oblastním archivu v Zámrsku. Ochetné pracovnice zdejší badatelný vám předloží seznam matrik, jež jsou uloženy podle jednotlivých farností. Leštinku najdete ve farnosti Skuteč. Je ale vhodné pro období po roce 1852 a výše nahlédnout i do farního úřadu Vrbatův Kostelec. Nejmladší přístupná matrika narozených pro Leštinku se ukrývá pod signaturou 6930, z let 1888-1914. Na jejím konci je index, kde jsou abecedně podle jednotlivých vsí skutečské farnosti zapsány jména narozených s odkazem na příslušný zápis (např. V Vomáčka Karel, 18.3.1912, Leštinka č.p. 103, strana 123). Z matrik narozených je to matrika se signaturou 6932 z let 1867-1907. Z matrik zemřelých je to matrika se signaturou 6934 z let 1867-1914. Kam až se můžete ve svém pátrání dostat na zpět?

V případě Leštinky je oním mezním bodem matrika narozených poddaných a zemřelých se signaturou 292 z let 1661-1678. Nejzazším bodem pak Soupis poddaných podle víry z roku 1651 - je prvním pokusem státní moci sepsat veškeré obyvatelstvo v Čechách.

Existují ještě jiné prameny, které by pomohly při pátrání? Ano, jde o pozemkové knihy. Pozemkové knihy Leštinky po roce 1850 jsou uloženy v archivu v Chrudimi. Ty starší jsou pak uloženy opět v archivu v Zámrsku ve sbírce pozemkových knih, sekce Okresní soud Skuteč. Co zde naleznete? Informace o jednotlivých usedlostech a jejich obyvatelích. Dalšími pomocníky při vašem pátrání mohou být soupisy poddaných panství Rychmburk (nejpodrobnější je soupis poddaných z roku 1695 a berní rula (berní rula staročesky daň, je první úplný soupis daňových povinností v Českém království z roku 1654. Je to významný historický pramen pro historickou demografii, topografii i hospodářské dějiny Čech v době krátce po skončení třicetileté války.) Při studiu těchto pramenů se neobejdete bez pomocné ruky odborného archiváře. Jaké znalosti budete při svém bádání potřebovat? Neobejdete se bez základních slovíček němčiny a budete se potýkat se starými písmi. Jak nákladné je pátrání? Pokud se rozhodnete pátrat takříkajíc na vlastní pěst, bude vás pátrání stát pouze čas strávený v archivech. Existuje i druhá varianta a to objednat si váš rodokmen u komerční firmy. Jejich seznam naleznete na internet. stránkách <http://vychodoceskearchivy.cz/zamrsk/adresar-genealogickych-firem/>. V tomto případě si ale připravte finanční částku pohybující se v závislosti na čase, náročnosti a požadovaném množství údajů v řádech desítek tisíc Kč. Budou někdy matriky Leštinky přístupné na internetu? Ano, od listopadu 2013 znovu probíhá digitalizace matrik. Leštinka se dostane na řadu v roce 2016. Web, který vám napoví při pátrání: <http://www.genealogie.cz>.



Rozpis pohotovostních služeb stomatologů							
Duben 2014							
Měsíc	Datum	Den	Jméno lékaře	Místo pohotovostní služby			
<b>Duben 2014</b>	5.4.	Sobota	MUDr. Dvořáček	Hlinsko	Husova	64	
	6.4.	Neděle	MUDr. Dvořáček	Hlinsko	Husova	64	
	12.4.	Sobota	MUDr. Krejčí	Krouna		350	
	13.4.	Neděle	MUDr. Krejčí	Krouna		350	
	19.4.	Sobota	MUDr. Konývka	Hlinsko	Nádražní	548	Poliklinika
	20.4.	Neděle	MUDr. Konývka	Hlinsko	Nádražní	548	Poliklinika
	21.4.	Pondělí	MUDr. Janovská	T.Kamenice	Hlinecká	64	
	26.4.	Sobota	MUDr. Chludová	Skuteč	Smetanova	568	U Botany
	27.4.	Neděle	MUDr. Chludová	Skuteč	Smetanova	568	U Botany



**Obecní knihovna Leštinka pořádá  
přednášku**

**MUDr. Svatavy Zatloukalové  
na téma**

**Jak obnovit lásku v rodině**

**Kdy: pátek 4.4.2014 od 18 hod.**

**Kde: Obecní knihovna v KD Leštinka**

*\*\* Vstupné dobrovolné \*\**

V měsíci únoru oslavil náš spoluobčan významné jubileum

**\*\* Zach Jaroslav 88 let \*\***

**Srdečně blahopřejeme!**